

RAPPORT D'ÉVALUATION DE L'UNITÉ

PSB Research Lab

SOUS TUTELLE DES ÉTABLISSEMENTS ET ORGANISMES :

Paris School of Business

CAMPAGNE D'ÉVALUATION 2022-2023
VAGUE C



Au nom du comité d'experts¹ :

Jérôme Méric, Président du comité

Pour le Hcéres² :

Thierry Coulhon, Président

En vertu du décret n° 2021-1536 du 29 novembre 2021 :

1 Les rapports d'évaluation "sont signés par le président du comité". (Article 11, alinéa 2) ;

2 Le président du Hcéres "contresigne les rapports d'évaluation établis par les comités d'experts et signés par leur président." (Article 8, alinéa 5).

Ce rapport est le résultat de l'évaluation du comité d'experts dont la composition est précisée ci-dessous. Les appréciations qu'il contient sont l'expression de la délibération indépendante et collégiale de ce comité. Les données chiffrées de ce rapport sont les données certifiées exactes extraites des fichiers déposés par la tutelle au nom de l'unité.

MEMBRES DU COMITÉ D'EXPERTS

Président : M. Jérôme Méric, IAE - université de Poitiers

Experts : Mme Karima Bouaiss, université de Lille
M. Julien Cusin, université de Bordeaux (représentant du CNU)
Mme Aurélie Hemonnet, Aix-Marseille université - AMU
Mme Séverine Ventolini, université de Tours Val de Loire

REPRÉSENTANT DU HCÉRES

M. Nicolas Aubert

CARACTÉRISATION DE L'UNITÉ

- Nom : PSB Research Lab
- Acronyme : PSB
- Label et numéro : Aucun
- Composition de l'équipe de direction : Mme Héger Gabteni

PANELS SCIENTIFIQUES DE L'UNITÉ

SHS Sciences humaines et sociales
SHS1 : Marchés et organisations

THÉMATIQUES DE L'UNITÉ

L'unité s'est dotée de quatre thématiques de recherche.

La thématique *Economics, monetary and environmental policies* (EMEP) conduit des recherches sur les relations entre politique monétaire, inflation et économie de l'énergie.

La thématique *Financial policies, banking and corporate finance* (FBCF) fédère les recherches en finance bancaire, en finance d'entreprise et en comptabilité financière.

La thématique *Innovation strategy, digital transformation, management and social entrepreneurship* (IDTSE) couvre un ensemble de travaux sur la connaissance, la créativité, la transformation digitale, la vulnérabilité des hommes et des machines, la diversité des acteurs sociaux.

La thématique *Technology interaction, strategic marketing & customer experience* (TIMCE) conduit des recherches sur les interactions technologiques et la stratégie marketing, sur le marketing expérientiel.

Deux chaires et un centre de recherche contribuent à l'animation scientifique.

La chaire *New practices for innovation and creativity* (newpic) a été fondée en 2014. Elle est spécialisée dans l'étude des nouveaux modèles d'innovation (*open labs*, espaces collaboratifs, etc.) dans les secteurs de la cosmétique, de l'aéronautique, de l'espace et de la défense.

La chaire *Living health* a été fondée en 2020. Elle est spécialisée dans la compréhension de l'expérience du patient à l'échelle de la dimension humaine, de l'expertise professionnelle et de l'utilisation des outils numériques.

Le Centre de recherche en énergie et changement climatique (CRECC) a été fondé en 2019. Il promeut la recherche interdisciplinaire dans les champs de l'énergie et du changement climatique.

HISTORIQUE ET LOCALISATION GÉOGRAPHIQUE DE L'UNITÉ

Le PSB Research Lab a été créé en 2010 au sein de Paris School of Business. Il se situe dans les locaux de l'école, dans le 13^{ème} arrondissement de Paris. Les bureaux des enseignants-chercheurs sont situés dans une rue adjacente à celle de l'école. L'unité s'est dotée d'une thématique fédératrice : « la gestion des transitions et des dynamiques organisationnelles, sociétales et environnementales ». L'unité privilégie l'activité de recherche et sa dissémination. Le rapport ne détaille pas comment la recherche s'est structurée dans l'établissement pendant la décennie. Cet engagement est récent puisque la recherche est entrée au rang de priorité en soi de l'école dans le plan stratégique 2020-2025.

ENVIRONNEMENT DE RECHERCHE DE L'UNITÉ

L'unité de recherche est placée sous la responsabilité de la direction académique et de recherche de l'école. La direction de la recherche est rattachée à cette dernière, au même titre que la direction de la faculté, la direction académique et du numérique, la direction de la promotion et du financement et la direction RSE.

L'école est membre associé à la Comue Hesam dont les membres fondateurs sont l'Ensam, le Cesi, le Cnam, l'école Boule, l'école Duperré, l'école Estienne, l'Ensaama, l'ENSAPLV et l'institut français de la mode. Les autres membres associés de la Comue sont l'Ecam La Salle, les compagnons du devoir et du tour de France, le centre de formation des journalistes (CFJ), la fondation nationale entreprise et performance (FNEP) et France Clusters. Son adhésion au collège doctoral de la Comue est envisagée.

L'école est bénéficiaire (au sens de *beneficiary*, c'est-à-dire membre fondateur) du consortium Coral-ITN, dont l'objet est l'étude d'espaces de travail collaboratif en milieu rural en Europe. À ce titre, un enseignant-chercheur HDR du PSB Research Lab co-encadre deux doctorants financés par le programme et inscrits au centre de recherche en gestion (CRG) de l'école Polytechnique.

Dans le cadre le chaire newpic, l'école collabore avec Strate école de design sur la thématique des idées créatives produites hors de la zone d'expertise des entreprises. Plus généralement, les chaires induisent des relations avec des entreprises : l'institut Rafaël (*living health*), BPI France, CAP Digital (newpic).

Les coopérations *intuitu personae* sur site se traduisent par des co-publications et le co-encadrement de trois thèses par des membres du corps professoral de l'école à Paris-Saclay et à Paris 8. À l'étranger, elles donnent lieu à des collaborations avec des universités étrangères (Sauthampton, HEC Montréal, Telfer School of Management).

EFFECTIFS DE L'UNITÉ : en personnes physiques au 31/12/2021

Personnels permanents en activité	
Professeurs et assimilés (full professors)	11
Maîtres de conférences et assimilés (associate professors)	36
Directeurs de recherche et assimilés	NC
Chargés de recherche et assimilés	NC
Chercheurs des EPIC et autres organismes, fondations ou entreprises privées	NC
Personnels d'appui à la recherche (3 « assistant professors », doctorants financés)	1+3
Sous-total personnels permanents en activité	51
Enseignants-chercheurs et chercheurs non permanents et assimilés (affiliate professors)	6
Personnels d'appui à la recherche non permanents	NC
Post-doctorants	0
Doctorants	0
Sous-total personnels non permanents en activité	6
Total personnels	57

RÉPARTITION DES PERMANENTS DE L'UNITÉ PAR EMPLOYEUR : en personnes physiques au 31/12/2021. Les employeurs non tutelles sont regroupés sous l'intitulé « autres ».

Employeur	EC	C	PAR
Paris School of Business	47		4
Total	47		4

BUDGET DE L'UNITÉ

Budget récurrent hors masse salariale alloué par les établissements de rattachement (tutelles) (total sur 6 ans)	2 305
Ressources propres obtenues sur appels à projets régionaux (total sur 6 ans des sommes obtenues sur AAP idex, i-site, CPER, collectivités territoriales, etc.)	0

Ressources propres obtenues sur appels à projets nationaux (total sur 6 ans des sommes obtenues sur AAP ONR, PIA, ANR, FRM, INCa, etc.)	75
Ressources propres obtenues sur appels à projets internationaux (total sur 6 ans des sommes obtenues)	516
Ressources issues de la valorisation, du transfert et de la collaboration industrielle (total sur 6 ans des sommes obtenues grâce à des contrats, des brevets, des activités de service, des prestations, etc.)	20
Total en k€	2 916

AVIS GLOBAL

Au cours de ses 11 ans d'existence, l'unité a connu des évolutions majeures. Le budget alloué aux recrutements a triplé sur la période en donnant la priorité aux profils expérimentés. Le personnel d'appui à la recherche répond aux besoins croissants des enseignants-chercheurs. Cet investissement dans l'activité de recherche de l'école porte ses fruits. PSB renforce son attractivité auprès des enseignants-chercheurs, notamment par sa présence dans de grandes conférences internationales. Elle rayonne également par les activités éditoriales de ses membres. Sa production scientifique a progressé très significativement tant en termes de qualité que de quantité, privilégiant les supports internationaux. Certains membres de l'unité sont très présents dans les médias. Cette progression, qui a contribué à renouveler l'identité de l'école, s'est opérée à un rythme très soutenu.

Cette célérité conduit à l'émergence de points de vigilance nombreux. En premier lieu, la valorisation de la performance individuelle, très efficace à l'égard des publications, laisse peu de place à la dynamique collective. Cette lacune se mesure dans la production scientifique où les co-publications sont presque absentes et les contrats de recherche rarement portés par un groupe d'EC de l'unité. Ces contrats ne font souvent intervenir qu'un seul membre de l'équipe. L'individualisation laisse également apparaître des pratiques sujettes à interrogations. À ce titre, le statut des affiliés et certaines pratiques éditoriales sont à mettre en concordance avec les principes d'intégrité scientifique. En deuxième lieu, la surreprésentation de chercheurs dans les médias, notamment certains peu adaptés à une dissémination des connaissances, peut nuire à l'image de la recherche dans l'unité. Enfin, les enseignants-chercheurs ne donnent pas la priorité à la formation par la recherche. En dépit d'un nombre non négligeable de titulaires de HDR, les doctorants co-encadrés par ces derniers sont rares et dans un périmètre éloigné de l'école. L'expérience d'encadrement et de coordination de recherche demeure donc faible à l'échelle de l'unité.

Il faut voir dans ces points de vigilance nombreux les scories de la marche forcée engagée par l'unité à sa création et dans la décennie qui a suivi. Aux derniers mois de l'autoévaluation, une nouvelle gouvernance de l'école, et plus récemment de la recherche, infléchit l'injonction à la publication coûte-que-coûte et plus généralement à la performance par les nombres. Le statut d'enseignant-chercheur est affirmé, et la « disruption sociale » qu'induirait la distinction entre *teaching* et *research faculties* est rejetée très clairement par la nouvelle direction. De ce fait, la « visite » a montré une cohésion d'équipe qui préfigure l'émergence d'un collectif de recherche renforcé.

Ces conditions de travail renouvelées doivent à présent permettre de doter l'unité d'un projet scientifique, jusqu'ici absent, d'instituer des dispositifs qui privilégient la collégialité dans les recrutements et l'avancement de carrière, de mieux valoriser l'implication dans les associations savantes nationales, de pérenniser les ressources propres par un renforcement de la dynamique collective (chaires et contrats de recherche). Il conviendra également de s'appuyer plus significativement sur les sciences de gestion – et, par conséquent, dans une moindre proportion, sur les sciences économiques – pour déployer les collaborations au sein d'Hesam Université. L'unité s'est récemment dotée d'un conseil scientifique sur lequel elle pourra sans nul doute s'appuyer afin d'engager ces transformations.

ÉVALUATION DÉTAILLÉE DE L'UNITÉ

A - PRISE EN COMPTE DES RECOMMANDATIONS DU PRÉCÉDENT RAPPORT

Cette évaluation est la première, il n'y a donc pas lieu de renseigner cette section.

B - DOMAINES D'ÉVALUATION

DOMAINE 1 : PROFIL, RESSOURCES ET ORGANISATION DE L'UNITÉ

Appréciation sur les ressources de l'unité

L'unité bénéficie d'un fort soutien financier de l'établissement mais doit développer ses ressources propres à travers notamment les réponses à des appels à projet. Le nombre d'enseignants-chercheurs a crû mais le nombre de *full professors* en mesure d'animer une politique scientifique doit être renforcé. Le positionnement des enseignants-chercheurs affiliés doit être clarifié. L'unité ne compte pas de doctorants pour l'instant, et la dépendance de la production scientifique à un nombre limité d'enseignants-chercheurs constitue un risque.

Appréciation sur les objectifs scientifiques de l'unité

L'unité s'est dotée d'objectifs scientifiques fondés sur des critères quantitatifs (en termes de nombre de publications, de contrats de recherche). Ces objectifs quantitatifs ont été atteints pour la quasi-totalité d'entre eux. Cependant, l'unité ne présente pas de politique scientifique élaborée à partir d'un programme de recherche défini ou d'actions ciblées autour de thématiques précises. Les opportunités offertes par le réseau de partenaires institutionnels ne sont pas pleinement exploitées.

Appréciation sur le fonctionnement de l'unité

L'unité suit la politique sociale et environnementale de l'établissement pour son fonctionnement et ne présente pas d'action propre sur les questions de ressources humaines, de sécurité ou de protection de l'environnement. Les ressources humaines ont progressé en termes de parité, mais le déséquilibre hommes-femmes est encore très marqué pour les *full professors*.

1/ L'unité possède des ressources adaptées à son profil d'activités et à son environnement de recherche.

Points forts et possibilités liées au contexte

L'unité mentionne que son profil est clairement orienté vers la recherche (55 %) et la dissémination de celle-ci auprès du grand public (20 %). Arrivent ensuite, dans une moindre mesure, la valorisation de la recherche (10 %), son administration (10 %) et l'expertise technique (5 %). L'unité ne fait pas mention d'activité d'encadrement de la recherche ni d'adossement à des enseignements innovants.

Les éléments de production font état d'une activité de recherche en sciences économiques et sciences de gestion significative, que ce soit à travers la publication d'articles de recherche (214 articles dans des revues classées FNEGE sur la période), l'obtention de 3 contrats de recherche (DARES-DREES, OFEM, CORAL) sur lesquels elle est ou a été engagée, la publication d'ouvrages (5) ou chapitres d'ouvrages scientifiques (29). La croissance de l'activité de recherche est à mettre en relation avec, d'une part, la politique de recrutement d'EC titulaires (dont 16 % ont un PhD étranger) et, d'autre part, la politique financière de l'établissement qui a fortement soutenu le financement de l'unité. En effet, le budget récurrent hors masse salariale a été multiplié par 2,72 (de 189 k€ à 703 k€) pour soutenir le *copy editing*, l'achat de bases de données et de logiciels, la prise en charge de séjours à l'étranger, les financements de colloques et l'organisation d'évènements.

En plus de la dotation récurrente qui témoigne d'un fort soutien de l'établissement à la recherche, l'unité a développé des ressources propres sur la période. Ces levées de fonds s'opèrent à travers des contrats noués avec des tiers privés dans le cadre des chaires (*newpic* et *living health*, respectivement 24 135 € et 8 000 €) ou par des projets de recherche. L'unité a ainsi perçu 350 531 € provenant des 3 contrats de recherche Coral, Dares-Drees et Ofem.

En termes de ressources humaines, l'unité compte, en 2021, 53 EC titulaires (+18 % soit 2 à 3 recrutements par an). L'évolution des effectifs est en faveur de profils plus expérimentés. Les *full professors* (11 en 2021 dont 6 à la suite de l'obtention de l'HDR) représentent 21 % des EC titulaires en 2021 contre 15 % en 2016. Ces chiffres n'incluent pas les affiliés (6 en 2021) et les assistants (3 en 2021). L'unité compte 1 personnel d'appui à la recherche et 3 autres personnels dont les activités se partagent entre l'école et l'unité de recherche.

La part de l'activité de l'unité consacrée à la dissémination de recherche est importante : elle se manifeste à travers des expertises techniques (par exemple le rapport BPI France le Lab), des ouvrages de synthèse à destination des professionnels (par exemple le livre blanc des *open lab*), des supports pédagogiques (30 ouvrages sur la période, 20 cas pédagogiques et 2 Mooc). Enfin, l'unité peut s'appuyer sur certains de ses membres pour disséminer les connaissances auprès du grand public, dans des émissions télévisuelles ou radiophoniques (Public Sénat, France Info) ou dans des supports écrits reconnus (par exemple *Le Monde* et *The conversation*).

Points faibles et risques liés au contexte

Alors que l'unité indique un profil d'activité majoritairement orienté vers de la recherche, elle n'accueille aucun doctorant (2 co-directions de thèse sont toutefois mentionnées). De plus, l'activité de recherche peut sembler fragile car un tiers des publications repose sur un EC, la coordination de 5 ouvrages est le fait du même EC.

L'effectif des *full professors* a progressé mais ils ne portent pas de projet de recherche collectif spécifique.

La place et le rôle des EC affiliés peuvent être discutés car il semble difficile d'évaluer leur apport à la politique scientifique et au développement de l'unité. On ne note en effet aucun programme de recherche commun, et seulement 4 co-publications. Il arrive que des EC affiliés indiquent dans leurs publications un rattachement à deux organismes de recherche, ce qui semble aller à l'encontre de la déontologie si aucune convention n'est établie entre les institutions. Cette pratique présente des risques en termes de licéité notamment pour des fonctionnaires et en termes de reconnaissance de l'unité de recherche vis-à-vis de son environnement académique et de ses partenaires.

Par ailleurs, on note un certain déséquilibre entre les équipes et les disciplines, la recherche semblant particulièrement tirée par l'équipe (IDTSE) et les économistes (EMEP).

Enfin, l'unité démontre une capacité à répondre à des appels à projets. La part des financements propres reste toutefois faible. Les retombées des projets obtenus en termes de publications d'articles sont limitées.

2/ L'unité s'est assigné des objectifs scientifiques, y compris dans la dimension prospective de sa politique.

Points forts et possibilités liées au contexte

L'unité affiche clairement ses objectifs scientifiques en termes de nombre publications, d'accroissement de la production scientifique internationale, de la visibilité médiatique, de développement de contrats de recherche et de chaires. PSB Research Lab utilise de nombreux indicateurs et référencements pour suivre ses objectifs (facteur d'impact des revues, nombre de citations, fréquence des apparitions médiatiques, etc.).

Par ailleurs, l'unité collabore avec plusieurs acteurs socio-économiques tels que les partenaires des formations de PSB, les chaires (institut Rafaël pour la chaire *living health* ; Scenty et Emosens, Anticafé par exemple pour la chaire *NewPic*). Des EC titulaires et affiliés occupent des responsabilités dans des organismes privés ou publics (par exemple consultant spécialiste à la commission européenne, membre du comité d'orientation Europanova, ou encore un co-rapporteur du groupe de travail sur l'énergie de l'institut Montaigne, conseiller économique pour la société de conseil Eurogroup). Ces interactions peuvent permettre à l'unité de créer de nouvelles chaires en renforçant ses financements propres.

L'unité sait également tirer profit de son environnement académique. L'unité est membre associé depuis 2021 de la Comue Hesam et vise l'intégration de l'école doctorale Abbé Grégoire afin de permettre aux membres HDR de l'unité d'encadrer des thèses de doctorat. L'unité a également des partenaires académiques

ponctuels (par exemple l'unité de recherche IRG des universités Paris-Est Créteil et Eiffel dans le cadre du projet de recherche Coral ; Strate École de Design pour la chaire newpic).

Les activités éditoriales de 3 EC pour des revues référencées dans les classements nationaux ou internationaux peuvent apporter aux autres membres de l'unité une ouverture sur les sujets de recherche actuels.

Enfin, l'unité inscrit son activité scientifique à l'international à travers l'intervention de chercheurs d'universités étrangères à l'occasion de séminaires de recherche. 16 % de l'effectif est étranger et 2 EC affiliés sur 6 sont rattachés à une université étrangère. L'unité est donc en mesure de mobiliser un réseau international de chercheurs.

Points faibles et risques liés au contexte

L'ambition de l'unité est bien affirmée, elle affiche des objectifs quantitatifs pour son activité, mais l'orientation stratégique en termes de programme scientifique n'est pas mentionnée. L'unité ne s'est pas dotée d'une politique scientifique qui confère une cohérence à ses différentes activités. À titre d'exemple, les 3 contrats de recherche semblent relever d'opportunités ponctuelles d'EC travaillant en dehors de PSB. Elles ne s'inscrivent pas dans un programme préétabli.

Si l'unité est organisée en 4 équipes distinctes et bien que chacune organise des séminaires, l'animation du collectif de recherche autour de thématiques spécifiques ou de projets scientifiques rassemblant plusieurs EC semble absente.

Enfin, bien que l'unité dispose d'un réseau important de partenaires avec lesquels elle interagit, il manque de structuration et de partenariats davantage ancrés sur le long terme.

3/ Le fonctionnement de l'unité est conforme aux réglementations en matière de gestion des ressources humaines, de sécurité, d'environnement et de protection du patrimoine scientifique.

Points forts et possibilités liées au contexte

L'unité progresse en matière de parité hommes/femmes. En 2021, 40 % de l'effectif des EC sont des femmes.

Sur la période, les conditions de travail matérielles permettent à chacun d'avoir un bureau et des espaces collectifs pour organiser des travaux collaboratifs. Les locaux se situent à 2 emplacements différents mais géographiquement très proches.

Les EC sont évalués tous les 2 ans sur leur activité de recherche par le responsable du département et, dans le cadre de l'entretien professionnel, ils sont amenés à se prononcer sur leur souhait d'évolution professionnelle (projet de séjour de recherche à l'international par exemple). La commission santé, sécurité et conditions de travail (CSST) est compétente en matière de risques psychosociaux à l'échelle de l'établissement.

L'unité s'inscrit dans la politique de l'établissement en termes de tri des déchets et de promotion de la mobilité douce. L'unité indique suivre la réglementation RGPD.

Points faibles et risques liés au contexte

Les règles de signatures des productions scientifiques des EC affiliés doivent tenir compte des normes en vigueur. En particulier, la CEFDG préconise de tenir compte de la production scientifique des EC uniquement lorsqu'ils disposent d'un contrat de 4 jours de travail par semaine. Aucune convention de recherche n'est signée entre l'unité et l'établissement de rattachement de l'EC affilié. Le conseil scientifique de l'unité doit sensibiliser celle-ci aux questions relevant d'intégrité scientifique.

Les femmes représentent 40 % de l'effectif de l'unité. Si la parité est respectée pour les *associate professors*, ce n'est pas le cas pour les *full professors* (18 % de femmes pour ce statut).

En dehors du tri des déchets, aucune action spécifique en faveur de l'environnement qui se réfère à l'établissement n'est prise au niveau de l'unité. L'unité se réfère également à PSB en matière de prévention des risques psychosociaux, de conditions de travail et, plus généralement, de gestion des ressources humaines. L'unité ne mentionne aucun référent sur ces sujets (RPS ou environnement), pas plus qu'une réflexion propre, une formation ou une information spécifique auprès de ses membres.

DOMAINE 2 : ATTRACTIVITÉ

Appréciation sur l'attractivité

PSB est attractive par ses publications, par ses collaborations avec des chercheurs internationaux, par son intégration dans des manifestations académiques internationales, par l'implication des EC dans les comités de rédaction de plusieurs revues et par ses liens avec le monde socio-économique.

L'attractivité varie selon les axes. Malgré une sensibilisation accrue au financement externe de la recherche, l'unité répond à des AAP plus orientés vers la pédagogie que vers la recherche. La formation doctorale et le recrutement de jeunes chercheurs sont des points de vigilance pour l'unité.

1/ L'unité est attractive par son rayonnement scientifique et contribue à la construction de l'espace européen de la recherche.

Points forts et possibilités liées au contexte

Les enseignants-chercheurs de l'unité sont présents dans plusieurs congrès de renommée internationale (*European academy of management, European group for organizational studies, academy of management, etc.*) avec des membres impliqués dans les comités scientifiques ou en charge de *tracks* et de *special interest groups* (285 participations à titres divers). Près de 80 % des articles scientifiques sont publiés dans des revues internationales.

L'unité est également impliquée dans des réseaux de recherche internationaux, comme en témoigne l'organisation de *workshops* accueillant des chercheurs internationaux ou la co-organisation d'événements scientifiques de dimension internationale. L'implication dans des responsabilités éditoriales et dans les comités scientifiques de revues scientifiques internationales de rangs FNEGE 1 ou 2 est également significative. Cette implication se retrouve dans les associations nationales, de nombreux EC étant membres d'associations scientifiques. L'unité de recherche répond collectivement à des appels à projets européens.

Points faibles et risques liés au contexte

Le rayonnement scientifique de l'unité de recherche dans les congrès internationaux repose principalement sur des « autres produits présentés dans des colloques ». Il pourrait être renforcé par une augmentation du nombre des actes de colloque internationaux dont le nombre est faible (5 par an en moyenne pour l'ensemble de PSB). Ceci pourrait favoriser la publication d'articles dans les conférences associées à des appels à publication et réduire l'écart constaté entre le niveau des publications et le faible nombre de prix et de distinctions académiques.

Ce rayonnement scientifique est inégal selon les différents axes de recherche. Certains axes (par exemple FBCF) sont plus attractifs et plus actifs que d'autres (axe TIMCE). Par ailleurs, l'implication dans les associations académiques pourrait être plus active et renforcée par des mandats dans les bureaux ou les conseils d'administration. La faible participation aux congrès organisés par les associations scientifiques francophones (association française de marketing (AFM) pour l'axe TIMCE, association française de finance (AFFI) pour l'axe FBCF) limite le rayonnement national de l'unité de recherche.

La part du budget consacrée à l'organisation d'événements « recherche » est faible (1,1 % en 2018-2019 ; 1,2 % en 2021-2022). Le développement de ces événements pourrait contribuer à renforcer son attractivité.

La dynamique de réponse aux appels à projets internationaux doit être consolidée et développée. Les appels internationaux obtenus ont plutôt une portée pédagogique. Dans ce cadre, il convient de poursuivre les efforts et de mettre en œuvre des initiatives pour partager les expériences et accompagner les porteurs de projets.

Enfin, il existe un risque majeur pour l'unité de recherche de voir partir des chercheurs qui sont particulièrement impliqués et productifs. L'unité doit engager une réflexion sur les moyens de fidéliser ses chercheurs, notamment ceux qui détiennent une HDR et ceux qui publient.

2/ L'unité est attractive par la qualité de sa politique d'accueil des personnels.

Points forts et possibilités liées au contexte

L'unité de recherche incite les jeunes chercheurs à présenter leurs travaux en séminaires, à participer à des *summer schools* et à des conférences internationales. PSB a également mis en place une politique active de recrutement de chercheurs associés internationaux. L'école attire les EC grâce à son emplacement géographique (Paris intra-muros), au soutien financier apporté à la recherche, à son approche interdisciplinaire et à ses relations avec le monde socio-économique. De plus, la mise à disposition de nouveaux locaux au sein d'un même bâtiment devrait favoriser les interactions et participer à l'amélioration des conditions d'accueil et de collaboration des membres de PSB.

L'unité de recherche accueille chaque année des professeurs invités internationaux. Certains d'entre eux sont des chercheurs très reconnus au sein de la communauté scientifique (par exemple Dirk De Clercq, Philip Kitchen, Bert Scholtens et Xavier Lecocq). En parallèle, elle offre aux EC la possibilité d'effectuer des séjours de recherche à l'étranger (12 séjours de recherche recensés sur la période considérée). Ceci souligne le rayonnement international des travaux de recherche de l'unité.

Points faibles et risques liés au contexte

Les critères de recrutement, les conditions d'accueil et les critères de progression des jeunes chercheurs, dont le nombre est très faible, ne sont pas précisément établis. La décharge d'enseignement accordée aux jeunes chercheurs est limitée : aucune en première année et 30h la deuxième année. Une clarification du processus d'accueil et une remise à jour des critères d'évolution de carrière des EC pourraient offrir une meilleure visibilité aux jeunes chercheurs et renforcer l'attractivité de l'unité de recherche. Le rôle des pairs dans l'évaluation des EC demeure limité.

Les *visiting* sortants ne semblent bénéficier qu'à quelques EC, notamment un affilié. Un déploiement, une structuration et une systématisation des *visiting* sortants auprès des EC permanents, et notamment des jeunes chercheurs, pourraient renforcer le dynamisme et l'attractivité de l'unité de recherche. Enfin, les publications générées par des collaborations issues des nombreux *visiting* entrants sont faibles. Cela peut être dû à des séjours de trop courte durée, le terme *visiting* étant flou dans le rapport.

Peu de doctorants sont co-auteurs d'articles publiés, ce qui rend l'unité de recherche peu attractive pour d'éventuels candidats au doctorat. Le renforcement de la formation doctorale, par le développement d'un véritable parcours doctoral et par la co-écriture, pourrait, à terme, renforcer l'attractivité.

PSB souhaite encore renforcer le recrutement de chercheurs affiliés (+4 en 2023), ce qui peut à terme présenter un déséquilibre avec le corps professoral permanent.

3/ L'unité est attractive par la reconnaissance que lui confèrent ses succès à des appels à projets compétitifs.

Points forts et possibilités liées au contexte

L'unité de recherche participe à plusieurs appels à projets européens (4 achevés et 2 en cours, l'un commençant en février 2022, après la période audité). Cela reflète son dynamisme en termes de recherche de financements et sa capacité à collaborer avec d'autres institutions.

Cette volonté se traduit également par un effort de sensibilisation à l'enjeu stratégique du financement externe. Plusieurs séminaires d'information ont en effet été mis en place et le recrutement de personnels dédiés à la recherche de financement est planifié, ainsi que la création de la fondation PSB en 2020.

Points faibles et risques liés au contexte

Les appels à projets obtenus sont principalement des projets « Erasmus + » de nature plutôt pédagogique que scientifique. L'implication active des EC de l'unité dans ces projets n'est pas précisée. La dynamique de recherche associée aux appels à projets n'apparaît pas clairement. Elle doit être pérennisée et développée dans le futur. Le recentrage en cours sur les appels dédiés à la recherche pourra dynamiser à terme l'unité de recherche.

4/ L'unité est attractive par la qualité de ses équipements et de ses compétences technologiques.

Points forts et possibilités liées au contexte

L'unité de recherche s'est dotée de plusieurs équipements technologiques comme une salle de marché ou un *learning lab* pour mener des expérimentations. Elle est également dotée des ressources nécessaires à l'activité de recherche des EC telles que des bases de données bibliographiques, économiques et financières, des logiciels de traitement statistique et des logiciels d'analyse. Les ressources digitales ont augmenté régulièrement avec les acquisitions récentes de Qualtrics et l'accès à la base documentaire *Harvard business publishing*. Six personnes se consacrent à la maintenance de ces équipements et des plateformes digitales.

La mise à disposition de nouveaux locaux au sein d'un même bâtiment devrait favoriser les interactions et participer à l'amélioration des conditions d'accueil des membres de PSB.

Points faibles et risques liés au contexte

Peu de logiciels d'analyse de données qualitatives sont mis à disposition des enseignants-chercheurs (à l'exception de NVivo). Au regard du budget consacré aux ressources digitales, l'absence d'abonnement à des logiciels de retranscription automatique des données audio et/ou vidéo est un point faible.

DOMAINE 3 : PRODUCTION SCIENTIFIQUE

Appréciation sur la production scientifique de l'unité

La production scientifique s'améliore sur le plan quantitatif et qualitatif. Les progrès observés s'expliquent par un management incitatif et un budget recherche individuel confortable. La quasi-totalité des membres titulaires de l'unité sont des chercheurs actifs, même s'il existe des disparités et si la dynamique collective est limitée. L'insertion dans les communautés scientifiques nationales est en retrait. La gestion des transitions est une thématique trop large pour être discriminante, d'autant que la plupart des axes de recherche de l'unité sont disciplinaires.

1/ La production scientifique de l'unité satisfait à des critères de qualité.

Points forts et possibilités liées au contexte

Les productions scientifiques sont cohérentes avec les 4 départements de PSB : économie, finance, management et stratégie, marketing et communication. Les productions s'appuient sur des méthodologies variées. Le nombre d'articles parus dans des revues scientifiques à comité de lecture a augmenté chaque année au cours de la période d'évaluation (entre +3,5 % et +56,7 % selon les années). En 2021, le PSB Research Lab a ainsi publié 61 articles dans des revues scientifiques à comité de lecture, contre 22 en 2016 (+177,3 %). Ce bilan positif est toutefois à mettre en perspective avec l'augmentation des effectifs depuis 2016 (+17,4 % hors chercheurs affiliés).

Au-delà de cette amélioration quantitative, le PSB Research Lab peut aussi se prévaloir d'une inflexion très significative vers des publications dans des revues scientifiques mieux classées (ABS, FNEGE). 2021 correspond d'ailleurs à la meilleure année de la période d'évaluation en termes de publications, et ce tant au plan quantitatif que qualitatif. Le PSB Research Lab a toujours privilégié la publication dans des revues internationales. Le taux des articles publiés dans des revues internationales est resté stable, il était de 81,8 % en 2016 et de 83,6 % en 2021. Tout en préservant son identité internationale, l'unité de recherche a su viser des revues internationales de rang supérieur et à meilleur impact. Cette transition réussie s'explique, en particulier, par des primes de publication plus attractives pour les articles de rang 1 et 2.

Le bilan très satisfaisant au niveau des publications n'a pas eu de répercussions négatives sur les autres supports de production scientifique. La publication de chapitres d'ouvrage, la parution d'ouvrages (chez des éditeurs internationaux tels que *Routledge*, *Springer* ou *World Scientific*) – elle-aussi primée – et les communications en congrès restent globalement stables sur la période. De même, les membres de l'unité de recherche restent en accord avec la devise du PSB Research Lab « *research for practice* » avec un nombre à peu près constant d'articles professionnels, de passages dans les médias, etc. sur la période d'évaluation. En intégrant les

chercheurs affiliés, on compte ainsi 544 contributions à destination du monde socio-économique et du grand public entre 2016 et 2021, dont 79 articles dans *The Conversation*, média avec lequel PSB est en partenariat. Seules les études de cas pédagogiques sont en baisse. On constate enfin une bien meilleure capacité à transformer les communications en congrès en articles publiés dans des revues scientifiques à comité de lecture. En effet, de 2016 à 2018, il y avait plus de communications en conférences que d'articles dans des revues à comité de lecture, ce qui n'est plus le cas depuis 2019.

Points faibles et risques liés au contexte

Les activités scientifiques de PSB Research Lab sont organisées autour d'une thématique fédératrice qui est la « *gestion des transitions et des dynamiques organisationnelles, sociétales et environnementales* ». La transition sociétale et environnementale est présente dans chacun des quatre axes de l'unité de recherche. En effet, il est question de développement durable dans les axes TIMCE (pratiques du marketing durable, consommation éthique), FBCF (obligations vertes), IDTSE (entrepreneuriat social) et EMEP (politiques de transition énergétique).

La gestion des transitions constitue une thématique globalement cohérente quoique peut-être un peu trop générique. Chacun des trois axes reste pour l'instant très disciplinaire à l'exception peut-être de l'axe IDTSE. TIMCE est positionné en marketing, FBCF en finance et EMEP en économie. D'ailleurs, les axes de recherche présentés dans le document d'autoévaluation sont relativement larges. L'axe « *financial policies, banking and corporate finance* » (FBCF) est emblématique à cet égard. Il semble difficile d'identifier les thématiques phares de PSB Research Lab, sur lesquelles l'unité pourrait bâtir sa notoriété à l'échelle nationale et internationale. Il manque ainsi une identité thématique forte.

Le document d'autoévaluation fait assez peu état de collaborations scientifiques entre les différents axes de recherche. Les regards croisés entre disciplines (économie-gestion) et sous-disciplines de la gestion (marketing, finance, stratégie, entrepreneuriat, etc.) ne semblent pas forcément encouragés à ce jour. L'axe TIMCE affiche, certes, une certaine interdisciplinarité, mais il reste clairement centré sur le marketing puisqu'il étudie, en l'occurrence, l'évolution des comportements et des attitudes des consommateurs. En pratique, il s'agit principalement d'emprunts à d'autres disciplines des sciences de gestion, voire plus largement des sciences humaines et sociales (par exemple la psychologie) pour enrichir les théories en marketing. Ainsi, d'une façon générale, l'interdisciplinarité ne ressort pas forcément.

Certains des enseignants-chercheurs les plus productifs et les plus impliqués dans les activités éditoriales de PSB Research Lab sont des chercheurs affiliés. C'est le cas, par exemple, de chercheurs appartenant à l'Université Paris-Saclay, au Link Campus University de Rome, à l'University Parthenope, ou encore à l'Université Paris 1 Panthéon-Sorbonne, pour ne citer que quelques exemples emblématiques. Deux affiliés sont notamment référencés dans le top 500 du classement *research papers in economics* (Repec) des économistes français.

2/ La production scientifique est proportionnée au potentiel de recherche de l'unité et répartie entre ses personnels.

Points forts et possibilités liées au contexte

Outre un budget recherche individuel annuel très confortable (budget néanmoins adaptable en fonction de la dynamique de chaque chercheur), le PSB Research Lab a mis en place une politique de management de la performance afin d'encourager les publications scientifiques et leur montée en gamme (entretiens annuels de performance, entretiens professionnels, primes de publication). Les mécanismes incitatifs sont totalement transparents – avec des primes à la publication en fonction du rang de classement des articles. Ces mécanismes traduisent un souci de justice procédurale au sein de l'unité de recherche. Un suivi individuel des membres de l'unité est opéré grâce à des entretiens annuels de performance et des entretiens professionnels tous les deux ans. Un tel suivi permet finalement de s'assurer que tous les membres s'inscrivent bien dans la dynamique actuelle de publication dans les meilleurs supports internationaux. À ce titre, le document d'autoévaluation fait état de la « mise en place d'un accompagnement personnalisé en cas de difficultés constatées », ce qui a été confirmé lors de l'entretien. Il existe une logique d'aide aux chercheurs qui publient peu pour qu'ils participent à des projets de recherche.

L'orientation stratégique de PSB Research Lab produit des effets positifs incontestables. En l'occurrence, au moment de la rédaction du dossier d'autoévaluation, 90 % des membres de l'unité de recherche sont déclarés « publiants » et 98 % sont déclarés « producteurs » d'après les critères de la commission d'évaluation des formations et diplômes de gestion (CEFDG). Ce bilan est d'autant plus satisfaisant que les membres de l'unité sont encouragés à publier dans des revues internationales de bon niveau : plus de 82 % des articles sont publiés dans des revues internationales et plus de 80 % des articles sont publiés dans des revues de rang 1 ou 2 dans le classement Fnege. La productivité annuelle au sein de PSB Research Lab a été en constante augmentation au cours de la période d'évaluation. Hors chercheurs affiliés, elle s'établit finalement à 1,1 article par enseignant-

chercheur en 2021 (contre 0,5 en 2016), ce qui est satisfaisant, même s'il existe de très fortes disparités d'un membre de l'unité à l'autre. À titre d'exemple, un membre titulaire de l'unité a publié 30 articles dans des revues à comité, soit plus de 14 % de la production totale hors chercheurs affiliés.

Sur un plan plus collectif, il apparaît que les quatre axes ont vu leur nombre de publications augmenter dans des proportions différentes d'un axe à l'autre. L'axe FBCF est celui qui a le plus progressé entre 2016 et 2021 avec un nombre d'articles multiplié par 8,5 si l'on intègre les chercheurs affiliés. La dynamique positive de publication est donc largement partagée depuis la mise en place des mécanismes incitatifs au sein de l'école.

Points faibles et risques liés au contexte

Dans l'ensemble, le dossier d'autoévaluation de PSB Research Lab fait apparaître une corrélation satisfaisante entre la répartition des effectifs et celle des productions scientifiques. Pour autant, on constate que l'axe FBCF ne publie quasiment aucun ouvrage ou chapitre d'ouvrage à la différence, par exemple, des axes IDTSE et EMEP. FBCF produit beaucoup moins de supports à destination du grand public. Il apparaît également un léger déséquilibre entre les effectifs des quatre axes de recherche. En particulier, l'axe TIMCE est celui qui compte le moins de chercheurs (10 contre 14 ou 20 dans les autres axes). L'unité a mis en place un plan de recrutement de 5 enseignants-chercheurs par an : une priorité a d'ailleurs été donnée à l'axe TIMCE. Ce dernier est aussi celui dont le ratio de publications par chercheur est le plus faible. Il représente 14 % des publications de l'unité pour 17,2 % des effectifs. De façon surprenante, les membres de l'axe TIMCE n'ont jamais communiqué au congrès national de l'association française de marketing (AFM) sur la période. Quelques communications au colloque Étienne Thil, aux congrès de l'Association française de management du tourisme (AFMAT), de l'*American marketing association* (AMAC), de l'*European marketing association* (EMAC) et *marketing trends* ont été réalisées.

À l'inverse, l'axe IDTSE réalise 41,1 % des publications entre 2016 et 2021, alors qu'il ne représente que 34,5 % des effectifs. Les membres de cet axe publient très régulièrement dans de très bonnes revues internationales classées au rang 1 ou au rang 2 FNEGE. À l'instar de l'axe TIMCE, les membres de l'axe IDTSE communiquent peu à leur congrès national de référence comme l'association française de finance (AFFI). L'axe TIMCE – le moins dynamique à ce jour – est le seul axe de PSB Research Lab composé uniquement de membres titulaires. D'une façon plus générale, on peut certainement regretter que les membres affiliés les plus actifs co-écrivent assez peu d'articles avec des membres titulaires de l'unité de recherche. Cela ne contribue pas à faire progresser les collègues de PSB Research Lab en partageant leur expertise. De ce point de vue, plus de 70 % des activités éditoriales sont le fait de chercheurs affiliés de PSB. Seules les équipes IDTSE et EMEP participent à des comités éditoriaux de revues.

Enfin, le bilan des productions scientifiques de PSB Research Lab montre que les rares doctorants de l'unité de recherche sont quasiment exclus de la dynamique globale. En effet, ils ne sont impliqués dans aucun des 214 articles publiés sur la période. Ils ne l'ont été que dans quatre congrès : AMAC, société d'ethnologie française et association des sciences administratives du Canada. À ce jour, l'absence d'adossement de l'unité de recherche à une école doctorale constitue un frein à l'intégration de doctorants dans la dynamique de publication de l'unité de recherche.

3/ La production scientifique de l'unité respecte les principes de l'intégrité scientifique, de l'éthique et de la science ouverte.

Points forts et possibilités liées au contexte

Le PSB Research Lab a mis l'accent sur la publication dans des revues internationales bien classées, dont les critères d'intégrité scientifique sont garantis par la rigueur du processus de soumission et d'évaluation des articles. De telles revues communiquent de plus en plus sur les règles éthiques applicables aux auteurs et s'assurent que les manuscrits soumis soient conformes à leurs attentes sur ce plan. Bien que le document d'autoévaluation ne fasse pas explicitement mention d'une sensibilisation aux revues dites prédatrices, les mécanismes incitatifs mis en place par PSB tendent à faire converger les efforts de publication vers les revues respectant les principes de l'intégrité scientifique.

Les présentations régulières en séminaire de recherche (55 recensées sur la période) permettent, grâce au *peer-reviewing* interne, de s'assurer du respect des règles éthiques dans la conduite des travaux de recherche. Les travaux menés sur les personnes en situation de vulnérabilité font l'objet d'une attention encore plus marquée grâce à des formulaires de consentement. Lorsque certaines études sont réalisées en partenariat, les conventions définissent les règles applicables en matière de propriété des données et des résultats. Enfin, le PSB Research Lab a pour ambition de mettre en place un comité d'éthique.

L'unité cherche à rendre accessible la production scientifique des membres de l'unité de recherche. Le site internet de PSB recense ainsi l'ensemble des publications des différents départements de recherche. Un moteur de recherche permet de les retrouver facilement par département de recherche, titre de la publication, type de publication et/ou année de publication. Le DOI est fourni pour certaines publications. Le portail de la bibliothèque PSB Library propose une rubrique « recherche académique » qui permet d'être redirigé vers les meilleurs mémoires de master non confidentiels et vers les publications des enseignants-chercheurs. Une rubrique « intégrité académique », ainsi qu'un accès à la revue *Intelligible* publiée par PSB sont également proposés. La revue *Intelligible*, lancée en 2021, témoigne d'une volonté de rendre accessible la production scientifique de l'unité, en lien avec la devise « *research for practice* » de PSB Research Lab. Trois numéros sont parus et 1 est en cours de publication. L'unité encourage ses membres à publier des articles de diffusion de la culture scientifique dans des médias spécialisés dans la dissémination de la recherche grâce à un partenariat avec *The Conversation*. PSB travaille également au développement d'un portail HAL en collaboration avec HESAM université.

Enfin, dans le cadre de son activité scientifique, l'unité est amenée à collecter et à traiter des données à caractère personnel. À ce titre, une personne est responsable du respect du RGPD. Celle-ci s'assure de la formation de l'ensemble des membres de l'école sur ce sujet ainsi que de la bonne conservation et utilisation des données personnelles.

Points faibles et risques liés au contexte

La lecture du document d'autoévaluation permet d'identifier plusieurs axes d'amélioration pour l'unité en matière d'intégrité scientifique, d'éthique et de science ouverte. Tout d'abord, sur les 214 publications de la période d'évaluation, seuls 58 articles sont disponibles en archives ouvertes, soit 27,1 %, sans qu'une notice HAL leur soit associée. Le document d'autoévaluation précise que les membres de l'unité sont sensibilisés à l'importance des archives ouvertes pour favoriser la diffusion, le rayonnement et l'impact de leurs travaux de recherche notamment lors des séminaires de recherche internes. L'obtention de financements au sein de l'unité n'est pas conditionnée à la création d'une notice HAL, comme cela peut se faire dans d'autres unités de recherche. Tous les chercheurs n'ont pas de compte ORCID ou *Google Scholar*.

La part des articles en co-écriture entre membres permanents de l'unité est relativement limitée. Cela interroge nécessairement sur l'existence d'une véritable dynamique collective au sein de l'unité. Le document d'autoévaluation ne précise pas s'il existe, en interne, des règles relatives aux cosignatures d'articles. Ce choix est laissé à la discrétion des auteurs. Plus important, rien n'est mentionné quant aux règles applicables en matière de signature d'articles pour les membres affiliés de PSB, en particulier s'ils sont liés par une convention entre établissements.

Enfin, le document d'autoévaluation ne fait absolument pas référence à la page du site internet de l'école relative à l'intégrité académique et au plagiat. Par conséquent, il n'est pas possible d'établir si les membres de l'unité de recherche ont été sensibilisés à l'existence de ces ressources en ligne.

Dans le premier point du rapport abordant la question du développement des produits à destination du monde socio-économique, il est mentionné que les « questions d'éthique et d'intégrité académique sont régulièrement abordées lors des réunions de l'unité ». Il est essentiel que cette affirmation entre en résonance avec les pratiques. Il est difficilement concevable que, sans dispositifs de subsidiarité particulièrement élaborés, un rédacteur en chef de revue publie à plusieurs reprises ses propres travaux dans cette revue. De même, la présence de chercheurs affiliés également rédacteurs en chef de revues peut interroger.

DOMAINE 4 : INSCRIPTION DES ACTIVITÉS DE RECHERCHE DANS LA SOCIÉTÉ

Appréciation sur l'inscription des activités de recherche de l'unité dans la société

Au-delà des chaires qui nourrissent pour certaines l'interaction avec le monde socio-économique, l'équipe se distingue par de nombreuses interventions dans les médias, notamment audiovisuels, pour réagir sur l'actualité politique, économique et sociétale. Plus de 500 interventions sont identifiées et sont le fait principalement de cinq personnes.

1/ L'unité se distingue par la qualité de ses interactions non-académiques.

Points forts et possibilités liées au contexte

PSB mène une recherche qui contribue au dialogue avec les acteurs de l'écosystème de l'innovation et de son financement. En effet, une nette cohérence est identifiée entre les activités de la chaire newpic et les activités de valorisation qui contribuent à la diffusion de la connaissance au travers de vidéos Xerfi Canal et d'articles dans *The Conversation*. Le livre blanc sur les *Open Labs* et les recherches menées avec BPI France et Paris&Co attestent de cette dynamique. Deux autres études avec Genopole et la comparaison France-Asie témoignent de cette valorisation de la chaire et plus largement de l'axe IDTSE.

Dans le domaine de la santé, un partenariat existe entre la chaire *living health* et l'institut Rafaël pour comprendre l'expérience du patient. Le lien entre la recherche au sein de l'axe TIMCE et les applications concrètes de ces travaux au sein de l'institut Rafaël est clair, même si l'on peut regretter qu'aucun exemple n'ait été fourni. L'autre point positif dans le cadre des travaux de recherche menés dans cet axe concerne la participation au comité d'experts d'Eurodis qui concourt à une meilleure compréhension de l'expérience patient.

Quatre projets européens ont été ou sont menés mais il est difficile de déterminer s'ils ont une visée de recherche ou de pédagogie. Ces projets ouvrent les différents axes de recherche concernés et plus globalement l'unité sur des partenariats avec des ONG, des entreprises et d'autres laboratoires pour accueillir notamment des doctorants.

Grâce à quelques-uns de ses membres, PSB bénéficie d'une grande visibilité dans les médias, notamment sur les plateaux de débats audiovisuels (BFM, C dans l'air) et dans la presse d'opinion comme Atlantico. Cette visibilité se mesure par plus de 500 passages dans la presse. L'importance du volume d'interactions avec le monde socio-économique témoigne d'une stratégie de mise en lumière des experts de PSB et d'une plus grande visibilité de l'école.

Points faibles et risques liés au contexte

Les 525 contributions identifiées dans l'annexe « produits destinés au grand public » montrent une concentration de la présence médiatique au sein de la presse autour de quelques contributeurs principaux. Deux contributeurs interviennent beaucoup sur les actualités politiques et sur les enjeux énergétiques. Cette visibilité auprès des journalistes peut être soulignée.

Une interrogation demeure sur la quantité des interventions : on comprend difficilement comment les résultats des travaux académiques peuvent alimenter si fréquemment des débats d'opinions contradictoires. Cela renvoie à la différence ontologique entre recherche et conjecture non basée sur la science. Il est difficile de tenir une position de chercheur et de diffuser les savoirs issus de ses travaux ou plus largement de la littérature scientifique à l'occasion de débats d'opinion. L'hétérogénéité des thématiques d'intervention interroge sur la possibilité de fournir une expertise sur autant de sujets variés.

2/ L'unité développe des produits à destination du monde socio-économique.

Points forts et possibilités liées au contexte

L'axe IDTSE qui inclut la chaire newpic réalise une production au service des acteurs du monde socio-économique avec à son actif sept rapports et livres blancs sur les huit indiqués. Les thèmes abordés sont dans la lignée de ceux développés par la chaire et appellent à des recommandations managériales, notamment au niveau de la région Île-de-France car le développement économique est aujourd'hui du ressort de la région et non plus du niveau national.

Les expertises auprès des autorités en charge de la promotion de la recherche comme l'ANR s'inscrivent tout à fait dans cette dimension de promotion de la recherche publique. Les autres points mentionnés (Commission de l'AFNOR, diverses interventions comme auprès de l'IHEDN) attestent un fort engagement dans la valorisation de la recherche. Les différentes participations auprès des instances publiques comme la commission des affaires européennes du parlement ou l'institut Montaigne y contribuent également.

Points faibles et risques liés au contexte

De nombreuses contributions dans la presse écrite et audiovisuelle renvoient à des problématiques géopolitiques et géostratégiques qui n'ont peu ou pas de lien avec les quatre axes. Ce constat est d'autant

plus prégnant et préoccupant que les interventions ne prennent pas appui sur les travaux de recherche des intervenants car, pour certains, aucune production scientifique n'est réalisée depuis plusieurs années. En effet, l'activité de chroniqueur peut difficilement s'assimiler à une activité de dissémination de la recherche. La diversité des thématiques d'intervention laisse apparaître une logique de « chroniqueur » plus que de « chercheur » intervenant à titre d'expert. Le risque est justement que le public confonde opinion et science. La relation de ces interventions avec les thématiques des axes EMEP et FBCF reste à démontrer.

3/ L'unité partage ses connaissances avec le grand public et intervient dans des débats de société.

Points forts et possibilités liées au contexte

L'unité de recherche mène des activités de partage des connaissances scientifiques de deux manières. Tout d'abord, elle participe au forum « entreprendre dans la culture » avec une journée de recherche sur le thème « arts, innovations et entrepreneuriat » qui fait dialoguer chercheurs et professionnels ; puis, elle édite une nouvelle revue *Intelligible* avec la Fondation PSB. Même si ce nouveau support ne compte que trois numéros, des articles de recherche publiés sur des thèmes d'actualité sont discutés par des chercheurs de PSB. La revue *Intelligible* constitue, dans sa conception, un moyen de rendre accessibles et de mettre en action les résultats de recherche produits par les membres de l'unité.

Points faibles et risques liés au contexte

Comme évoqué précédemment, les rencontres internationales géopolitiques de Trouville-sur-Mer ne sont pas suffisamment adossées à des travaux de recherche des membres.

La revue *Intelligible*, portée sur le site internet de l'école, gagnerait à être exploitée à des fins de diffusion de savoirs praticables, au-delà d'une simple mise en lumière de la recherche à PSB.

Le document d'autoévaluation comporte des incohérences pour la rubrique « produits destinés au grand public ».

C - RECOMMANDATIONS À L'UNITÉ

Recommandations concernant le domaine 1 : Profil, ressources et organisation de l'unité

L'unité doit structurer sa politique scientifique et renforcer l'animation de la recherche autour de projets collectifs en définissant des axes prioritaires de recherche. C'est à travers ses axes scientifiques que doit se développer les partenariats et les projets de l'unité. L'unité doit également pouvoir développer des réponses à des appels à projets de recherche autour de ses axes scientifiques et mobiliser collectivement les EC sur ces derniers.

L'unité devrait réfléchir aux moyens de développer une politique doctorale, notamment à travers un programme PhD.

Le PSB Research Lab est invité à se positionner plus clairement sur les questions d'intégrité scientifique et à diffuser auprès de ses membres titulaires ou affiliés les éléments de cette politique. Se saisir pleinement des questions sociales et environnementales et proposer un positionnement plus affirmé sur ces sujets constituent également une voie d'évolution à envisager. Les questions d'intégrité scientifique, de qualité de vie et de conditions de travail et de politique environnementale peuvent faire l'objet de séminaires collectifs qui serviraient l'animation collective de l'unité. L'unité est également invitée à renforcer la parité au niveau des *full professors*.

Recommandations concernant le domaine 2 : Attractivité

Il est recommandé que PSB clarifie sa politique de recrutement, d'accueil et d'évolution des jeunes chercheurs et de doctorants. Le développement d'un véritable parcours doctoral et le projet d'adossement à une école doctorale sont fortement encouragés pour augmenter le nombre de thèses dirigées (ou co-dirigées) au sein de l'unité de recherche.

Il conviendrait également de préciser et de clarifier les critères d'évolution de carrière de l'ensemble des EC afin de renforcer la lisibilité, l'attractivité et, à terme, la fidélisation.

La politique de *visiting* sortant (durée, éligibilité, financement) n'apparaît pas clairement. PSB pourrait envisager une structuration de ce dispositif.

La transversalité entre les axes peut être renforcée notamment par des dispositifs de co-publication, de *workshops* communs. Les chaires pourraient être transversales à plusieurs axes. Ceci permettrait de rééquilibrer l'attractivité des différents axes.

Il est suggéré à PSB de renforcer son attractivité et sa visibilité, nationale et internationale, en organisant davantage de manifestations scientifiques, en encourageant la participation à des congrès francophones et en participant aux bureaux et aux conseils d'administration d'associations scientifiques.

Malgré la mise en place de dispositifs d'accompagnement pour les appels à projets, ceux-ci restent limités. La réponse à des appels à projets recherche de grande ampleur est recommandée.

Recommandations concernant le domaine 3 : Production scientifique

PSB Research Lab peut tirer parti du développement quantitatif et qualitatif de sa production scientifique. Tout en préservant l'orientation internationale des publications, il conviendrait néanmoins de s'assurer d'un rayonnement scientifique à l'échelle nationale, notamment en participant à la gouvernance des sociétés savantes nationales et à leurs conférences. L'unité est aussi invitée à définir un objet de recherche transversal plus spécifique que la gestion des transitions et des dynamiques organisationnelles, sociétales et environnementales afin de renforcer les collaborations entre collègues issus des différentes disciplines de la gestion, voire entre économistes et gestionnaires. L'unité pourrait également encourager les co-écritures d'articles afin de faire émerger une dynamique collective de recherche. En particulier, il serait intéressant de capitaliser sur la présence de membres affiliés pour copublier et partager de bonnes pratiques. L'unité pourra ainsi rééquilibrer la production scientifique entre ses axes de recherche. À ce titre, l'unité est invitée à renforcer l'axe TIMCE par des recrutements. L'unité devrait aussi s'efforcer d'augmenter le nombre de doctorants puis les inclure dans la dynamique de publication. Enfin, la mise en œuvre du comité d'éthique est fortement recommandée en s'appuyant par exemple sur des exemples existants. PSB Research Lab peut aussi rendre accessibles ses productions scientifiques, notamment grâce à l'archive ouverte interdisciplinaire HAL.

Recommandations concernant le domaine 4 : Inscription des activités de recherche dans la société

L'unité est invitée à mieux aligner les interventions de ses membres sur les domaines d'expertise des quatre axes de recherche. Une plus grande rigueur dans le dénombrement des contributions, aussi diverses soient-elles, est souhaitable.

L'unité peut s'inspirer de l'expérience de la chaire newpic afin d'enrichir les opportunités de production de savoirs actionnables dans le monde socio-économique. La revue *Intelligible* gagnerait à être utilisée non seulement comme un outil de promotion de la recherche à PSB, mais aussi comme un vecteur de dissémination de connaissances pouvant être mises en pratique.

DÉROULEMENT DES ENTRETIENS

DATE

Début : 14 avril 2023 à 08h30

Fin : 14 avril 2023 à 16h30

Entretiens réalisés en distanciel

PROGRAMME DES ENTRETIENS

09h00-09h15	Entretien à huis clos avec la direction de l'unité
09h15-10h15	Réunion plénière en présence de l'ensemble des membres de l'unité de recherche, y compris les chercheurs associés et les émérites
10h15-10h30	Pause
10h30-11h15	Entretien à huis clos avec les représentants des tutelles et les responsables du champ SHS
11h15-12h00	Réunion du comité d'experts à huis clos en présence du conseiller scientifique
12h00-13h00	Déjeuner
13h00-13h30	Entretien à huis clos avec les personnels chercheurs et enseignants-chercheurs statutaires
13h30-14h00	Entretien à huis clos avec les doctorants et les post-doctorants
14h00-14h30	Entretien à huis clos avec les personnels d'appui à la recherche : ingénieurs, techniciens et administratifs
14h30-14h45	Pause
14h45-15h30	Entretien à huis clos du comité d'experts en présence du conseiller scientifique
15h30-16h00	Entretien à huis clos avec la direction de l'unité
16h00-16h15	Entretien à huis clos du comité d'experts en présence du conseiller scientifique
16h15	Fin de la « visite »

OBSERVATIONS GÉNÉRALES DES TUTELLES

OBSERVATION GENERALE DES TUTELLES

La Direction générale de Paris School of Business exprime ses plus sincères remerciements au Comité d'évaluation du HCERES pour son analyse précise et détaillée des réalisations du PSB Research Lab.

Les recommandations formulées permettront d'enrichir les orientations futures du PSB Research Lab.



Philippe JAMET
CEO & Dean de Paris School of Business

Nous souhaitons apporter les éléments complémentaires suivants :

HISTORIQUE ET LOCALISATION GÉOGRAPHIQUE DE L'UNITÉ

1. « Cet engagement est récent puisque la recherche est entrée au rang des priorités de l'Ecole dans son plan stratégique 2020-2025 »

La recherche scientifique a toujours fait partie des plans stratégiques de Paris School of Business : Le plan stratégique 2020-2025 réaffirme cet engagement. Pour plus de précisions, nous mentionnons ci-après les engagements des plans stratégiques 2015-2020, puis 2020-2025.

Plan stratégique 2020-2025

5.2. The four Grand Challenges

The Ambitions 2025 strategic action plan considers 4 Grand Challenges divided into 12 operational priorities, with a common, overarching objective: to better serve our students and our stakeholders. The figure below positions the state of the school according to the level of achievement at the beginning of the strategic period.

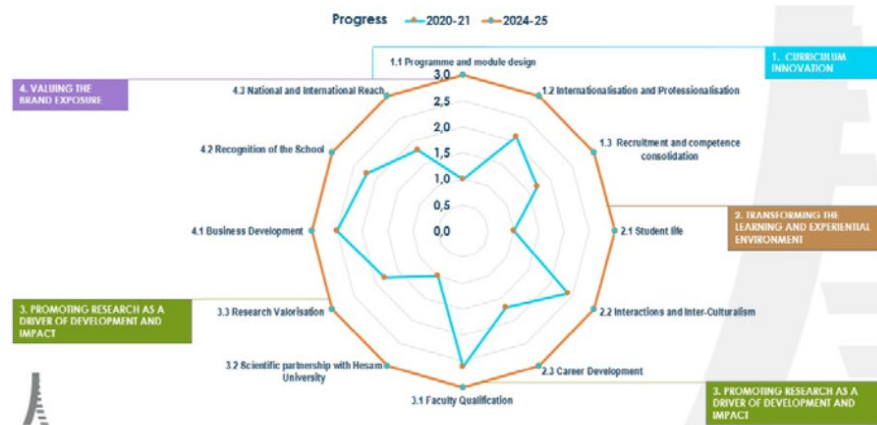


Figure 4. State of the school according to the level of achievement at the beginning of the strategic period.

Plan stratégique 2015-2020

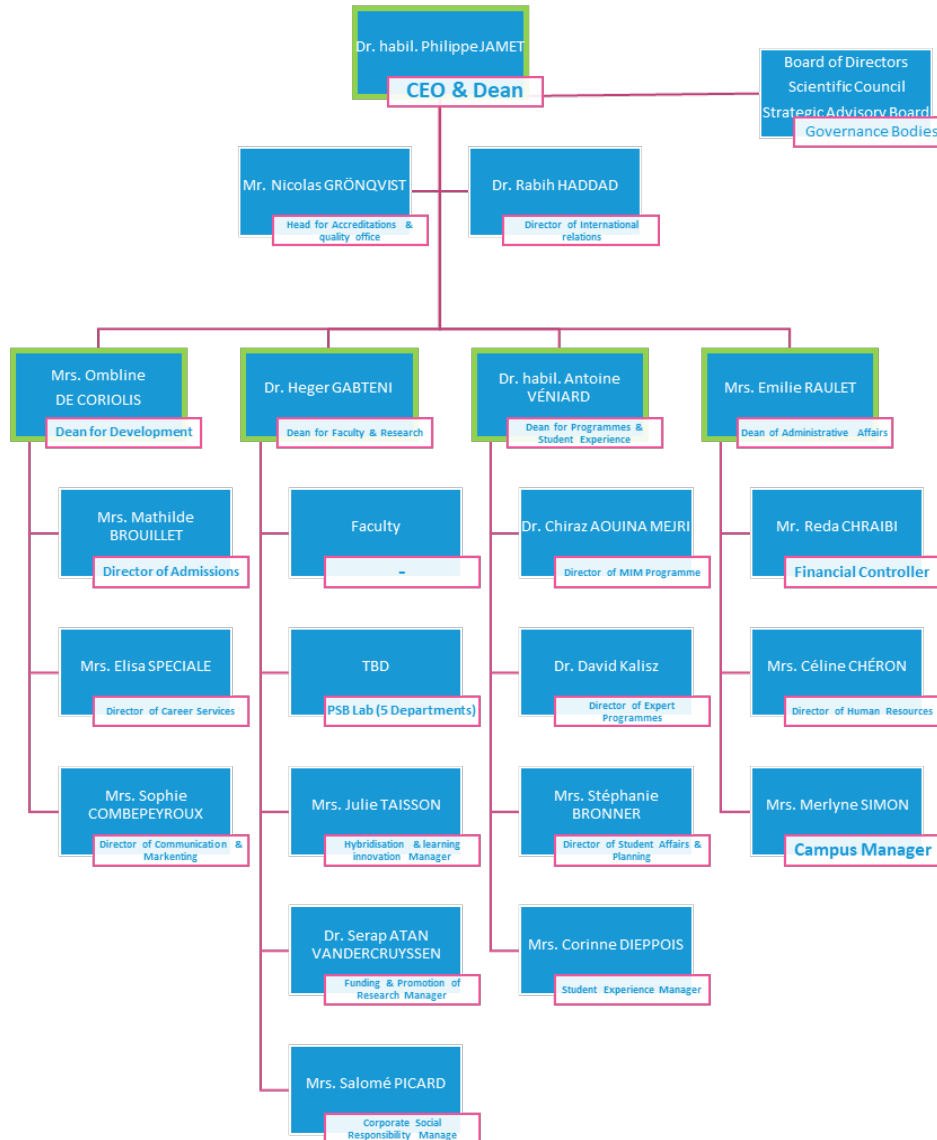


ENVIRONNEMENT DE RECHERCHE DE L'UNITÉ

- « L'unité de recherche est placée sous la responsabilité de la direction académique et de recherche de l'école. La direction de la recherche est rattachée à cette dernière, au même titre que la direction de la faculté, la direction académique et du numérique, la direction de la promotion et du financement et la direction RSE »

La direction de la recherche est rattachée à la direction académique et recherche avec laquelle elle travaille en étroite collaboration sur les sujets de Faculté et de Recherche. La Direction académique et recherche est rattachée à la direction générale de l'École. La direction générale de Paris School of Business est structurée en 4 directions formant le comité exécutif (ComEx) : direction des programmes et de l'expérience étudiante, direction académique et recherche, direction du développement, direction des affaires générales.

Pour plus de précisions, l'organigramme de l'Ecole est présenté ci-après :



AVIS GLOBAL

Les encadrements de thèses au sein de l'unité sont aujourd'hui limités par le fait que le PSB Research Lab ne soit pas, pour le moment, rattaché à une Ecole doctorale ; nous espérons que cela sera désormais possible dans le cadre du rapprochement avec l'Ecole doctorale Abbé Grégoire.

1. **Page 11 : « PSB souhaite encore renforcer le recrutement de chercheurs affiliés (+4 en 2023), ce qui peut à terme présenter un déséquilibre avec le corps professoral permanent »**

Cette augmentation des effectifs de professeurs affiliés internationaux ira de pair avec un accroissement des effectifs facultaires titulaires d'un PhD et inscrit au plan stratégique 2025 de Paris School of Business (+5 nouveaux EC/an à horizon 2028).

DOMAINE 3 : PRODUCTION SCIENTIFIQUE (Page 14)

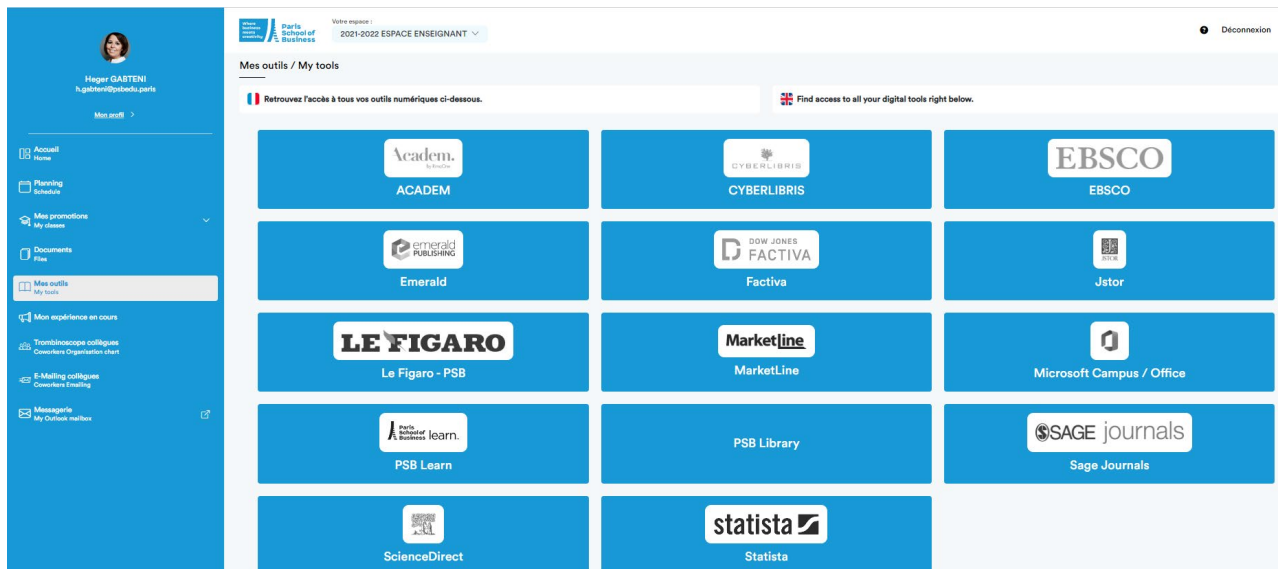
1. **Page 14 : « Enfin, le bilan des productions scientifiques de PSB Research Lab montre que les rares doctorants de l'unité de recherche sont quasiment exclus de la dynamique globale. En effet, ils ne sont impliqués dans aucun des 214 articles publiés sur la période. Ils ne l'ont été que dans quatre congrès : AMAC, société d'ethnologie française et association des sciences administratives du Canada. À ce jour, l'absence d'adossement de l'unité de recherche à une école doctorale constitue un frein à l'intégration de doctorants dans la dynamique de publication de l'unité de recherche »**

Paris School of Business n'a accueilli des doctorants que très récemment dans le cadre du projet CORAL et d'un contrat doctoral de droit privé, à la toute fin de la période d'évaluation. Ceci explique que ces derniers semblent peu impliqués dans les articles publiés sur la période d'évaluation.

2. **Page 15 : Enfin, le document d'autoévaluation ne fait absolument pas référence à la page du site internet de l'école relative à l'intégrité académique et au plagiat. Par conséquent, il n'est pas possible d'établir si les membres de l'unité de recherche ont été sensibilisés à l'existence de ces ressources en ligne.**

Les ressources en ligne de l'Ecole sont toutes disponibles à partir de l'Extranet des EC. De ce fait, elles sont connues et facilement mobilisables par ces derniers.

Une capture écran de la vue utilisateur est disponible ci-après :



3. Page 15 : Dans le premier point du rapport abordant la question du développement des produits à destination du monde socio-économique, il est mentionné que les « questions d'éthique et d'intégrité académique sont régulièrement abordées lors des réunions de l'unité ». Il est essentiel que cette affirmation entre en résonance avec les pratiques. Il est difficilement concevable que, sans dispositifs de subsidiarité particulièrement élaborés, un rédacteur en chef de revue publiée à plusieurs reprises ses propres travaux dans cette revue. De même, la présence de chercheurs affiliés également rédacteurs en chef de revues peut interroger.

Nous vous remercions d'avoir soulevé des préoccupations concernant les affiliations de certains chercheurs au sein de notre unité, occupant des postes d'éditeur, de coéditeur ou d'éditeur associé au sein de revues académiques.

Nos chercheurs ont acquis au cours du temps une expertise reconnue dans leur domaine, permise par un engagement constant dans la qualité de leurs travaux, leur permettant ainsi de se forger une notoriété reconnue au sein de la communauté scientifique, notoriété qu'il convient de préserver. Ainsi, nos chercheurs sont pleinement conscients et sensibilisés à l'importance de préserver leur réputation, ainsi que de maintenir les plus hauts standards éthiques dans leurs travaux de recherche et leurs fonctions éditoriales. Ils sont investis dans la promotion de l'intégrité académique et s'efforcent de respecter les principes éthiques dans toutes leurs activités professionnelles.

Nous notons par ailleurs, que plusieurs mécanismes de contrôle permettent de se prémunir contre de telles pratiques :

- **Processus d'examen en double aveugle** : Les revues universitaires mettent souvent en œuvre un système d'examen en double aveugle, dans lequel les auteurs et les examinateurs restent anonymes les uns pour les autres. Cette approche garantit que l'évaluation d'un manuscrit est basée

uniquement sur son mérite et sa qualité scientifique, plutôt que sur la position ou les affiliations de l'auteur, ce qui rend tout aussi difficile pour les éditeurs (en chef ou associés) de faire publier leur travail.

- **Responsabilité et réputation** : Les revues universitaires s'engagent à maintenir leur crédibilité et leur réputation en adhérant à des normes éthiques strictes. La publication d'articles de qualité inférieure, même s'ils sont rédigés par un éditeur associé, pourrait compromettre la réputation de la revue dans la communauté universitaire. Par conséquent, il n'est pas dans l'intérêt de la revue de faciliter la publication pour les éditeurs en chef ou associés, car cela pourrait compromettre l'intégrité et la qualité du contenu de la revue.

La mise en place du comité d'éthique de Paris School of Business permettra d'adresser ce sujet.

Les rapports d'évaluation du Hcéres
sont consultables en ligne : www.hceres.fr

Évaluation des universités et des écoles

Évaluation des unités de recherche

Évaluation des formations

Évaluation des organismes nationaux de recherche

Évaluation et accréditation internationales



2 rue Albert Einstein
75013 Paris, France
T. 33 (0)1 55 55 60 10

hceres.fr

[@Hceres_](https://twitter.com/Hceres_)

[Hcéres](https://www.youtube.com/Hceres)

