



agence d'évaluation de la recherche  
et de l'enseignement supérieur

Section des Unités de recherche

Evaluation de l'AERES sur l'unité :  
Laboratoire de Psychologie Sociale : menaces et  
société  
sous tutelle des  
établissements et organismes :  
Université Paris Descartes



Novembre 2012



agence d'évaluation de la recherche  
et de l'enseignement supérieur

Section des Unités de recherche

Le Président de l'AERES

**Didier Houssin**

Section des Unités  
de recherche

*Le Directeur*

**Pierre Glaudes**



# Notation

À l'issue des visites de la campagne d'évaluation 2012-2013, les présidents des comités d'experts, réunis par groupes disciplinaires, ont procédé à la notation des unités de recherche relevant de leur groupe (et, le cas échéant, des équipes internes de ces unités). Cette notation (A+, A, B, C) a porté sur chacun des six critères définis par l'AERES.

NN (non noté) associé à un critère indique que celui-ci est sans objet pour le cas particulier de cette unité ou de cette équipe.

**Critère 1 - C1 :** Production et qualité scientifiques ;

**Critère 2 - C2 :** Rayonnement et attractivité académique ;

**Critère 3 - C3 :** Interaction avec l'environnement social, économique et culturel ;

**Critère 4 - C4 :** Organisation et vie de l'unité (ou de l'équipe) ;

**Critère 5 - C5 :** Implication dans la formation par la recherche ;

**Critère 6 - C6 :** Stratégie et projet à cinq ans.

Dans le cadre de cette notation, l'unité de recherche concernée par ce rapport a obtenu les notes suivantes.

- Notation de l'unité : **Laboratoire de psychologie sociale : menaces et société**

| C1 | C2 | C3 | C4 | C5 | C6 |
|----|----|----|----|----|----|
| B  | B  | B  | A+ | A  | A  |



# Rapport d'évaluation

|   |   |
|---|---|
| Nom de l'unité :                          | Laboratoire de psychologie sociale : menaces et société |
| Acronyme de l'unité :                     |   |
| Label demandé :                           | EA  |
| N° actuel :                               | 4471  |
| Nom du directeur<br>(2012-2013) :         | M <sup>me</sup> Ewa DROZDA-SENKOSWKA                    |
| Nom du porteur de projet<br>(2014-2018) : | M <sup>me</sup> Farzaneh PAHLAVAN                       |

# Membres du comité d'experts

|  |  |
|--|--|
| Président :  | M. Jean-Claude CROIZET, Poitiers   |
| Experts :  | M. Juan Manuel FALOMIR, Genève (Suisse)<br>M <sup>me</sup> Valérie FOINTIAT, Metz (Représentante du CNU)<br>M. Alain SOMAT, Rennes |
| Délégué scientifique représentant de l'AERES :                         | M <sup>me</sup> Annie VINTER   |
| Représentant(s) des établissements et organismes tutelles de l'unité : | M. Stefano MARULLO, Vice-Président Université Paris Descartes  |



## 1 • Introduction

### Historique et localisation géographique de l'unité :

Le laboratoire de Psychologie des Menaces Sociales et Environnementales est issu de la fusion en 2009 du laboratoire de psychologie sociale (ex EA 244) et du laboratoire de psychologie environnementale (ex UMR 8069) de l'université Paris Descartes. Tous les membres statutaires sont affiliés à l'Université Paris Descartes. Les activités du laboratoire se situent dans le domaine de la psychologie sociale expérimentale, la cognition sociale, les émotions et les représentations sociales avec comme thème fédérateur l'étude des menaces sociales et environnementales.

L'unité est hébergée à l'Institut de Psychologie à Boulogne-Billancourt. Elle dispose d'une surface de locaux de 409 m<sup>2</sup>.

### Équipe de Direction :

L'unité est dirigée par M<sup>me</sup> Ewa DROZDA SENKOWSKA. Pour le prochain contrat, la direction sera assurée par M<sup>me</sup> Farzaneh PAHLAVAN.

### Nomenclature AERES :

SHS-4\_2 Psychologie

### Effectifs de l'unité :

| Effectifs de l'unité   | Nombre au 30/06/2012 | Nombre au 01/01/2014 | 2014-2018<br>Nombre de<br>produisants<br>du projet |
|--|----------------------|----------------------|--|
| <b>N1</b> : Enseignants-chercheurs titulaires et assimilés                             | 12                   | 12                   | 10   |
| <b>N2</b> : Chercheurs des EPST ou EPIC titulaires et assimilés                        |                      |                      |  |
| <b>N3</b> : Autres personnels titulaires (n'ayant pas d'obligation de recherche)       | 1                    | 1                    |  |
| <b>N4</b> : Autres enseignants-chercheurs (PREM, ECC, etc.)                            |                      |                      |  |
| <b>N5</b> : Autres chercheurs des EPST ou EPIC (DREM, Post-doctorants, visiteurs etc.) |                      |                      |  |
| <b>N6</b> : Autres personnels contractuels (n'ayant pas d'obligation de recherche)     |                      |                      |  |
| <b>TOTAL N1 à N6</b>   | 13                   | 13                   | 10   |

|                            |                |
|----------------------------|----------------|
| <b>Taux de producteurs</b> | <b>83,33 %</b> |
|----------------------------|----------------|



| <b>Effectifs de l'unité</b>                                 | Nombre au<br>30/06/2012 | Nombre au<br>01/01/2014 |
|---|-------------------------|-------------------------|
| Doctorants  | 14                      |                         |
| Thèses soutenues  | 7                       |                         |
| Post-doctorants ayant passé au moins 12 mois dans l'unité * |                         |                         |
| Nombre d'HDR soutenues                                      | 1                       |                         |
| Personnes habilitées à diriger des recherches ou assimilées | 4                       | 4                       |



## 2 • Appréciation sur l'unité

Le laboratoire de psychologie des menaces sociales et environnementales est une unité issue de la fusion de deux laboratoires, demandée par la tutelle en juin 2009. Au cours du contrat actuel, l'unité a amorcé un travail de structuration important autour du concept de menace permettant l'articulation des programmes de recherches de l'équipe de psychologie sociale et ceux de l'équipe de psychologie de l'environnement. Ce travail est à saluer tant cette intégration était délicate à réaliser notamment du fait des orientations des deux anciennes unités – l'une plutôt expérimentale, l'autre plutôt qualitative et appliquée – et du déséquilibre en faveur de l'équipe de psychologie sociale tant du point de vue de l'effectif historiquement rattaché à ce groupe que de sa production scientifique au terme du contrat. Sur cette base, la spécificité actuelle de l'unité est la psychologie sociale des menaces, l'environnement étant une des dimensions possibles de la menace.

### Points forts et possibilités liées au contexte

Plusieurs points forts caractérisent cette unité :

- la restructuration du projet scientifique et la fusion des programmes de recherches issus des deux équipes historiques témoignent du travail qui a été conduit par l'unité. Le résultat de ce travail est que l'unité est aujourd'hui cohésive et dynamique ;

- l'originalité de la thématique de l'unité qui, en se centrant sur le concept de menace, lui confère une identité scientifique sur le territoire et une bonne visibilité thématique. Ce ressèment thématique place le laboratoire dans une position privilégiée pour répondre à des appels d'offres tant la demande sociale sur la compréhension des menaces et de leurs conséquences humaines est importante ;

- une vraie diversité des approches théoriques et méthodologiques développées dans l'unité ;

- l'animation et la gouvernance ;

- le projet prometteur qui poursuit le travail d'intégration réalisé au cours du contrat.

### Points à améliorer et risques liés au contexte

Il conviendrait de chercher une plus grande insertion dans l'environnement socio-économique et culturel local.

La réflexion sur le concept de menace devrait s'affirmer dans la programmation de la recherche.

Malgré la présence de publications de qualité, le comité souligne l'hétérogénéité des niveaux de publications aussi bien d'un point de vue quantitatif que du point de vue qualitatif.

Une réorientation de la politique de l'unité vers l'émergence d'un sous-groupe environnement, notamment par des recrutements en vue d'un rééquilibrage des effectifs des deux anciens laboratoires, serait risquée. Le travail d'intégration réalisé au cours de ce contrat indique que cette dualité est dépassée. L'environnement a toute sa place dans l'unité comme paradigme théorique et méthodologique mais pas comme sous-équipe à renforcer.

### Recommandations

Le comité conseille de poursuivre et de renforcer le travail d'intégration autour du concept de menace, en dépassant les objets d'études.

Il faudrait persévérer dans la recherche de financements nationaux, et renforcer le financement des thèses.

Tout en préservant le niveau de qualité des publications et des supports, le nombre de publications doit être amélioré.

L'unité doit être consciente qu'un tuilage sera nécessaire dans les années à venir étant donnée la pyramide des âges. Le comité lui suggère de prendre appui sur les jeunes EC prometteurs de l'unité afin de les mettre en position de responsabilité dès que nécessaire.



### 3 • Appréciations détaillées

#### Appréciation sur la production et la qualité scientifiques

Les travaux réalisés au cours du contrat quinquennal couvrent un large spectre: les processus affectifs dans la cognition de bas niveau, les émotions collectives, le soi, les relations intergroupes, l'âgisme, l'agression, les représentations sociales, etc. Les projets sont fédérés autour du concept de menace.

Un premier axe des travaux a porté sur la perception des situations de menace, l'anticipation de leur issue et les ressources individuelles et collectives dont les individus peuvent disposer. Certaines recherches ont par exemple examiné comment certains stimuli menaçants capturent l'attention. D'autres travaux ont montré comment certains facteurs liés notamment au concept de soi, peuvent modérer l'impact psychologique des menaces, les émotions ressenties ou encore les comportements d'agression.

Un deuxième axe de recherche a porté sur les conséquences des menaces sur les régulations individuelles et sociales mises en place par l'individu (de nature cognitive, affective, et comportementale). Les travaux ont ainsi pu montrer que le contexte sociopolitique en rendant saillants certains éléments du passé (par exemple, la colonisation), du présent (par exemple, la pauvreté) ou du futur (l'écologie) peut engendrer une menace qui peut être régulée au niveau collectif.

La productivité scientifique du laboratoire établie pour la période 2007-2012 est honorable. Estimée sur la base des 12 enseignants-chercheurs (6 ETP) ayant participé au bilan, elle est de 42 articles dans des revues reconnues par l'Aeres, soit une moyenne de publication de 3,5 articles par EC sur 5 ans, ou 1,4 article par an et par ETP. Le pourcentage d'enseignants chercheurs « producteurs » est de 83 %. Sur ce total de 42 publications, à peu près la moitié l'a été dans des revues de bonne visibilité. Cette production qui n'inclut pas les articles sous presse ou acceptés (10 articles) fait toutefois apparaître une forte disparité. On note également 24 chapitres (dont 5 en langue anglaise), 6 ouvrages ou direction d'ouvrages (dont 1 en langue anglaise) et 15 articles dans des revues à comité de lecture non répertoriées par l'AERES.

Durant la période couvrant le contrat, 7 thèses ont été soutenues (42 % non financées) dont 5 qui avaient débuté dans l'ancien laboratoire de psychologie de l'environnement (ex UMR).

#### Appréciation sur le rayonnement et l'attractivité académiques

Certains membres de l'unité ont exercé des fonctions électives nationales importantes (présidence du CNU 16<sup>e</sup> section, membre de la CP-CNU) ou locale (direction de l'Institut de Psychologie de l'université Paris Descartes). Ils sont impliqués dans la vie des sociétés savantes (par exemple, le secrétariat de l'*Association pour la Diffusion de la Recherche Internationale en Psychologie Sociale*) ou encore la responsabilité de collections chez des éditeurs (Armand Colin).

Ils collaborent régulièrement aux activités éditoriales de nombreuses revues scientifiques dont certaines à forte visibilité en tant que membres d'équipes éditoriales (par exemple du *Journal of Experimental Social Psychology*) ou comme experts. Ils participent également aux comités scientifiques des grandes conférences internationales en psychologie sociale (*General meeting of the European Association of Social Psychology*).

Le rayonnement est également confirmé par la direction d'un ouvrage en langue anglaise sur l'agression.

L'unité accueille également régulièrement des chercheurs étrangers bien que ces relations internationales ne se traduisent pas pour l'instant par des collaborations formalisées en terme de contrats ni de publications.

#### Appréciation sur l'interaction avec l'environnement social, économique et culturel

Les interactions avec l'environnement extra universitaire sont manifestes mais circonscrites au secteur associatif dans le domaine de la santé.

Bien que la thématique du laboratoire soit très en phase avec des utilités sociales, l'unité manque à rendre effectives les relations avec le tissu social économique et culturel.





### Appréciation sur l'organisation et la vie de l'unité

L'unité a bénéficié d'une excellente gouvernance qui a contribué à la réussite de l'intégration des deux unités d'origine. Le climat dans l'équipe est apprécié et serein. Le comité a clairement perçu la volonté des membres de l'équipe de travailler ensemble. Bref, la fusion des deux équipes peut être considérée comme un pari gagné.

La gouvernance de l'unité s'organise autour d'une direction et d'un conseil de laboratoire comprenant l'ensemble des membres rattachés à l'unité et d'un représentant des doctorants. Un règlement intérieur définit et structure le fonctionnement de l'unité.

La vie de l'unité est rythmée par des séminaires de laboratoire avec présentations d'invités et également par des réunions hebdomadaires d'échanges scientifiques, de formation et de collaborations entre les membres de l'unité (EC et doctorants).

Les locaux de l'unité sont, aux dires mêmes des membres de l'unité, confortables et tout à fait adaptés aux besoins de la structure.

### Appréciation sur l'implication dans la formation par la recherche

Le Master professionnel et recherche mention Psychologie spécialité Psychologie, Environnement et Menaces Sociales, est adossé à l'unité.

Les étudiants en doctorat (14 thèses soutenues ou en cours, plus 3 inscriptions annoncées à la rentrée 2012) bénéficient de locaux dédiés. Les membres de l'EA sont attentifs à l'intégration des doctorants dans leurs réseaux de recherche. Ils veillent à les accompagner dans les congrès et colloques de psychologie sociale. Par ailleurs, les doctorants sont associés aux publications de l'EA, et participent aux séminaires de recherche, formels et informels. L'EA semble également attentive à promouvoir la mobilité internationale des étudiants.

Les étudiants en doctorat font partie de l'école doctorale 3CH (Cognition, Comportement, Conduites Humaines, ED 261). Dans l'objectif d'assurer un suivi optimisé des doctorants, l'ED 261 limite à 5 le nombre de doctorants encadrés par HDR et impose la publication d'un ACL avant la soutenance. De son côté, l'EA favorise la co-direction de thèse en interne. La participation de la directrice de l'EA au bureau de l'ED et de son conseil pédagogique, est un indicateur des liens avec l'ED. D'après le règlement de l'Ecole Doctorale (3CH-ED261), la participation des doctorants aux journées de l'école doctorale est obligatoire.

En revanche, l'attention portée à l'insertion professionnelle des docteurs gagnerait à être accrue, ainsi que la recherche de financement (la moitié des thèses de doctorat est financée, essentiellement par contrat doctoral et bourse pour étudiant étranger). L'EA est consciente de la nécessité d'améliorer cette question du financement, elle l'affiche d'ailleurs comme un des objectifs à atteindre.

La participation de membres de l'EA au conseil de la pédagogie de master devrait permettre l'intégration des avancées scientifiques dans l'enseignement avancé. La maquette des enseignements du master spécialité Psychologie, Environnement et Menaces Sociales (PEMS) témoigne de l'injection des connaissances (théoriques aussi bien que méthodologiques) produites par l'EA dans la formation des étudiants.

Une partie des membres du laboratoire participe très activement depuis 2 ans (depuis 2010-2011) à l'encadrement des étudiants de master 2 Recherche et Professionnel PEMS. La responsabilité et la direction pédagogiques de ce même master 2 sont prises en charge par des membres de l'EA. Cet investissement dans la pédagogie traduit la grande cohérence entre les thématiques développées dans l'EA et celles abordées dans le master 2.

Les échanges pédagogiques bipartites entre l'EA et l'ISCTE (université de Lisbonne, Portugal) témoignent de l'implication dans des réseaux de formation.



## Appréciation sur la stratégie et le projet à cinq ans

Dicté par une volonté d'être en phase avec les préoccupations sociétales actuelles (menaces sociales et environnementales) et de contribuer à y répondre ainsi que par l'originalité des recherches conduites au sein de l'équipe, le laboratoire a souhaité inscrire son activité de recherches en trois axes. Ces axes devraient 1) conduire l'équipe à poser un périmètre d'étude au concept de menace puis 2) à développer dans la continuité des recherches déjà menées (avec le succès que l'on connaît) les travaux sur les menaces sociales et environnementales pour 3) aller (et c'est le défi du quinquennal à venir) vers l'étude des régulations émotionnelles et comportementales des menaces. Ces trois axes apparaissent particulièrement cohérents et viennent servir le projet global du laboratoire qui s'est donné pour ambition de s'engager dans l'étude de préoccupations sociétales en vue d'apporter à l'environnement des solutions concrètes. De plus, cette structuration en trois axes participe parfaitement de la volonté d'intégration de tous les chercheurs dans l'étude de la menace, qu'elle soit sociale ou environnementale.

Il est, en effet, pertinent que l'équipe s'engage dans la clarification du concept de menace qui, aujourd'hui, peut apparaître comme un concept « parapluie ». Ainsi, le projet qui consiste à se donner les moyens de réaliser une publication issue du congrès de 2012 est une excellente idée qui pourrait être un projet fédérateur pour l'équipe. Pourtant cet axe, aussi fédérateur puisse-t-il être, ne peut constituer le cœur de la stratégie de recherche. Il est donc important qu'existe un axe de recherche sur les menaces sociales et environnementales pour faire vivre et exister les recherches qui s'inscrivent dans la continuité de travaux déjà lancés et qui constituent autant d'orientations et de champs qui participent de l'identité de ce laboratoire et à sa reconnaissance nationale et internationale. Cet axe devrait être nourri par l'apport des travaux qui seront menés dans deux projets : l'un sur les conséquences de la menace directe du soi et l'autre sur la question de la protection du soi contre les menaces réelles/symboliques par le biais d'un « contrat implicite ».

Selon les rédacteurs du projet, la stratégie d'engagement des chercheurs dans l'étude de la régulation émotionnelle et comportementale de la menace constitue le défi du futur contrat. L'objectif général est de comprendre les régulations émotionnelles et comportementales de la menace. Ces régulations impliquent notamment l'évitement, l'auto-affirmation ou l'engagement dans des comportements diminuant les sentiments négatifs. Mais ces régulations impliquent aussi des régulations centrées sur la situation et orientées vers la source de menace. L'individu peut alors tenter de supprimer la source de la menace ou en transformant la menace en un défi. Ces régulations émotionnelles devraient faire l'objet d'une analyse psychosociale conduisant le chercheur à regarder l'objet au travers de 4 niveaux d'analyse, intraindividuel, interindividuel, positionnel et sociétal.

Globalement, le projet apparaît original, cohérent et envisageable car il s'inscrit dans la ligne directe de ce qui a déjà été initié dans le quadriennal précédent. Bien que manquant de détails relatifs aux recherches qui sont envisagées, le comité ne doute pas que l'équipe de chercheurs a le potentiel pour conduire le projet et entretenir des collaborations scientifiques en psychologie sociale, mais également avec des disciplines proches qui pourraient être impliquées. On peut regretter que le document projet reste très (trop) silencieux sur ce qui relève de l'articulation entre recherche fondamentale et recherches finalisées alors même que certaines publications des membres du laboratoire relèvent de cette réflexion. Ce point fait pourtant partie des objectifs de l'unité puisqu'il est souligné que l'unité a volonté à participer à l'acquisition de connaissances susceptibles d'être appliquées dans des champs significatifs d'enjeux sociétaux (inégalités sociales, conflits intergroupes, promotion et prévention de l'environnement). Enfin, le comité est surpris d'une absence presque totale dans le projet de réflexions sur les aspects méthodologiques de la recherche alors qu'un des membres de l'unité travaille, d'après le bilan, presque exclusivement sur ce champ. Un regard attentif porté sur l'analyse SWOT conduit à penser qu'elle est réaliste. Le comité partage l'idée que la force de l'équipe tient dans son excellent climat de travail ainsi que dans sa bonne visibilité internationale. Il reste convaincu que le risque principal à gérer est de maintenir un certain équilibre entre menaces environnementales et sociales. Le comité ne partage pas l'idée, pourtant émise en séance de présentation du projet, que la mise en place de deux équipes pourrait constituer une solution idoine mais il croit à la poursuite d'un projet intégré tel qu'il a été imaginé et concrétisé au cours du précédent quadriennal.

Au final, le projet déclaré apparaît atteignable dans les 5 années.



## 4 • Déroulement de la visite

Date de la visite :

Début : le 27 novembre 2012 à 10h15

Fin : le 27 novembre 2012 à 17h15

Lieu de la visite : Institut de psychologie

Institution : Université Paris-Descartes

Adresse : 71 avenue Edouard Vaillant, 92774 Boulogne-Billancourt

La visite a débuté par une présentation du bilan du laboratoire par la directrice actuelle puis du projet par la prochaine directrice. La moitié du temps a été réservée aux échanges avec le comité. Le comité d'experts s'est ensuite entretenu avec le Vice-Président chargé de la recherche à l'université Paris Descartes. Le comité d'experts a également rencontré les doctorants et post-doctorants du laboratoire. Le comité d'experts s'est ensuite réuni à huis-clos pour dresser les grandes lignes du présent rapport.



## 5 • Statistiques par domaine : SHS au 10/06/2013

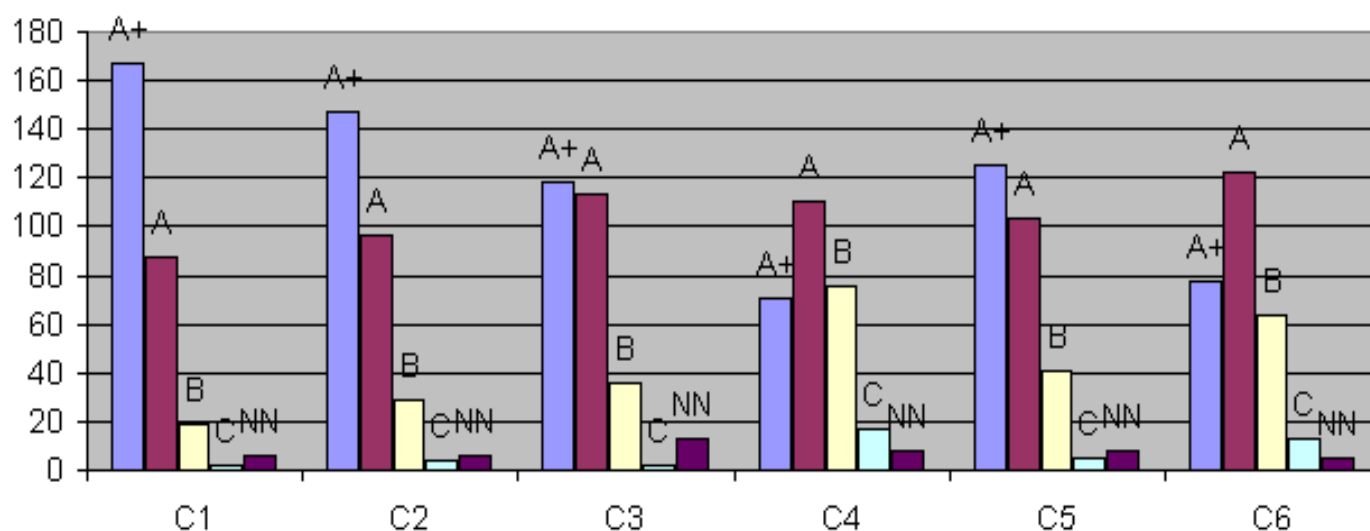
Notes

| Critères | C1 Qualité scientifique et production | C2 Rayonnement et attractivité académiques | C3 Relations avec l'environnement social, économique et culturel | C4 Organisation et vie de l'entité | C5 Implication dans la formation par la recherche | C6 Stratégie et projet à cinq ans |
|----------|---------------------------------------|--|--|------------------------------------|---|-----------------------------------|
| A+       | 167                                   | 147  | 118  | 71                                 | 125   | 78                                |
| A        | 88                                    | 96   | 113  | 110                                | 103   | 122                               |
| B        | 19                                    | 29   | 36   | 76                                 | 41  | 64                                |
| C        | 2                                     | 4  | 2  | 17                                 | 5   | 13                                |
| Non Noté | 6                                     | 6  | 13   | 8                                  | 8   | 5                                 |

Pourcentages

| Critères | C1 Qualité scientifique et production | C2 Rayonnement et attractivité académiques | C3 Relations avec l'environnement social, économique et culturel | C4 Organisation et vie de l'entité | C5 Implication dans la formation par la recherche | C6 Stratégie et projet à cinq ans |
|----------|---------------------------------------|--|--|------------------------------------|---|-----------------------------------|
| A+       | 59%                                   | 52%  | 42%  | 25%                                | 44%   | 28%                               |
| A        | 31%                                   | 34%  | 40%  | 39%                                | 37%   | 43%                               |
| B        | 7%                                    | 10%  | 13%  | 27%                                | 15%   | 23%                               |
| C        | 1%                                    | 1%   | 1%   | 6%                                 | 2%  | 5%                                |
| Non Noté | 2%                                    | 2%   | 5%   | 3%                                 | 3%  | 2%                                |

Domaine SHS - Répartition des notes par critère





## 6 • Observations générales des tutelles

Vice Président du Conseil Scientifique

Paris le 3 Janvier 2012

Vos ref : S2PUR140006547-  
Psychologie sociale : menace &  
société - 0751721N

Monsieur Pierre GLAUDES  
Directeur de la section des unités de recherche  
Agence d'Évaluation de la Recherche et de  
l'Enseignement Supérieur  
20, rue Vivienne  
75002 PARIS

Monsieur le Directeur,

L'Université Paris Descartes tient à vous remercier ainsi que les membres du Comité de Visite de la structure intitulée « Psychologie sociale : menace & société » pour le travail d'évaluation accompli. Le rapport d'évaluation fourni à l'issue de la visite, aidera notre établissement dans ses décisions de politique scientifique.

Vous trouverez ci-joint les réponses du Directeur de l'équipe d'accueil, Farzaneh PAHLAVAN, auxquelles le Président et moi-même n'avons aucune remarque particulière à rajouter.

Je vous prie d'agréer, Monsieur le Directeur, l'expression de ma considération distinguée.

Le Vice Président du Conseil Scientifique



Stefano Marullo, DM, DesSci

71, avenue Edouard Vaillant  
92774 Boulogne-Billancourt Cedex

Farzaneh PAHLAVAN  
Professeur de psychologie sociale  
Laboratoire de Psychologie des Menaces sociales et environnementales, EA 4471

Nous avons pris connaissance avec intérêt de l'évaluation de notre unité de recherche faite par les membres du comité d'experts de l'AERES et nous nous montrerons très attentifs aux différentes remarques faites par le comité. Ceci d'autant plus que la qualité de l'échange, la pertinence des remarques et des questions ainsi que la connaissance de notre dossier nous ont impressionnés. Nous nous permettons d'apporter des précisions concernant certains des points soulevés dans le rapport.

Le comité indique qu'en ce qui concerne les seuls articles publiés nous avons 1.4 article par an (ou 3.5 sur 5 ans ; cf p. 5 §3) par EC. Ce taux d'article pour les EC est bien supérieur au taux de publication minimal attendu (0.5 par an ou 1 tous les 2 ans). En outre, il s'agit là d'un calcul du taux de publication ne prenant pas en compte les chapitres et ouvrages qui, selon les critères de l'AERES, devraient l'être. Compte tenu des ressources dont dispose notre laboratoire (aucun poste technique, un secrétariat très fluctuant depuis des années...), il nous semble quasiment impossible d'améliorer notre taux de publication comme le recommande le comité. Enfin, nous tenons à souligner que ce résultat en termes de publication repose sur une organisation interne qui implique que certains collègues s'engagent, périodiquement, davantage dans des tâches autres que la recherche et/ou la publication afin de renforcer le potentiel de l'équipe. Ainsi par exemple, la fusion des deux laboratoires pendant le quadriennal 2009-2012 a amené certains de nos collègues EC à se mobiliser davantage sur les responsabilités pédagogiques nécessaires à la mise en place de notre spécialité de master.

Aussi, le contenu du tableau relatif aux effectifs de l'unité et au nombre de producteurs du projet (p. 3) ne correspond pas à nos estimations, et nous nous interrogeons sur la base de calcul utilisée.

Le comité souligne que l'accueil régulier des chercheurs étrangers au sein du laboratoire ne donne pas lieu à des publications ou contrats. Nous n'avons, à tort, pas signalé de manière explicite les publications réalisées à l'issue du passage de ces collègues. Néanmoins, et sans prendre en compte les articles soumis ou acceptés, nous pouvons mentionner les articles publiés avec le Pr M. Ramirez (ACL 41), le Pr L. Lima (ACL 24 et ACLN 5), ou encore avec le Pr J. Vala (ACL 53) qui résultent des collaborations nouées avec ces collègues à l'occasion de leur séjour dans notre laboratoire.

Enfin, nous partageons totalement l'avis du comité concernant le caractère non pertinent de l'organisation du laboratoire en deux sous-équipes. Cette idée n'a été qu'évoquée spontanément lors du commentaire oral suivant la présentation du projet.

Farzaneh PAHLAVAN  
Professeur de psychologie sociale

